

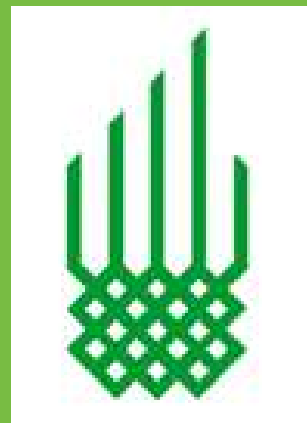
OSDRM - Aga Khan Foundation

www.osdrm.mg



LES INNOVATIONS SOUTENUES
PAR L'OSDRM

VERS UNE MEILLEURE QUALITE DE VIE DES PAYSANS MALGACHES



Organisation de
Soutien pour
le Développement
Rural à Madagascar



Direction et orientation générales : Rianala RAMIANDRASOA

Auteur : RIANA HARY ANDRISOA
(andrisoarianahary@gmail.com)

Conception et mise en page : Nantenaina RAMBOATIANA
(nramboatiana@gmail.com)

Organisation de Soutien pour le Développement Rural à Madagascar

Qui sommes-nous ?

La fondation Aga Khan (AKF) est active à Madagascar depuis 2005, au départ dans la Région Sofia. En 2012, la Fondation met en place l'Organisation de Soutien pour le Développement Rural à Madagascar (OSDRM), une association de droit malagasy pour assurer la gestion de ses projets et programmes. Elle est membre du réseau Aga Khan de développement (Aga Khan Development Network-AKDN).

Notre mission

AKF Madagascar a l'ambition de devenir une référence nationale en matière de développement rural intégré, avec pour mission de :

- Influencer les politiques et pratiques régionales de gestion durable des ressources naturelles et d'adaptation au changement climatique ;
- Renforcer l'autonomie et la résilience des communautés rurales ;
- Faciliter l'accès des ménages aux services d'épargne-crédit, de santé, d'éducation et d'accès aux marchés ;
- Favoriser la professionnalisation et l'épanouissement individuel, en particulier des femmes et des jeunes.

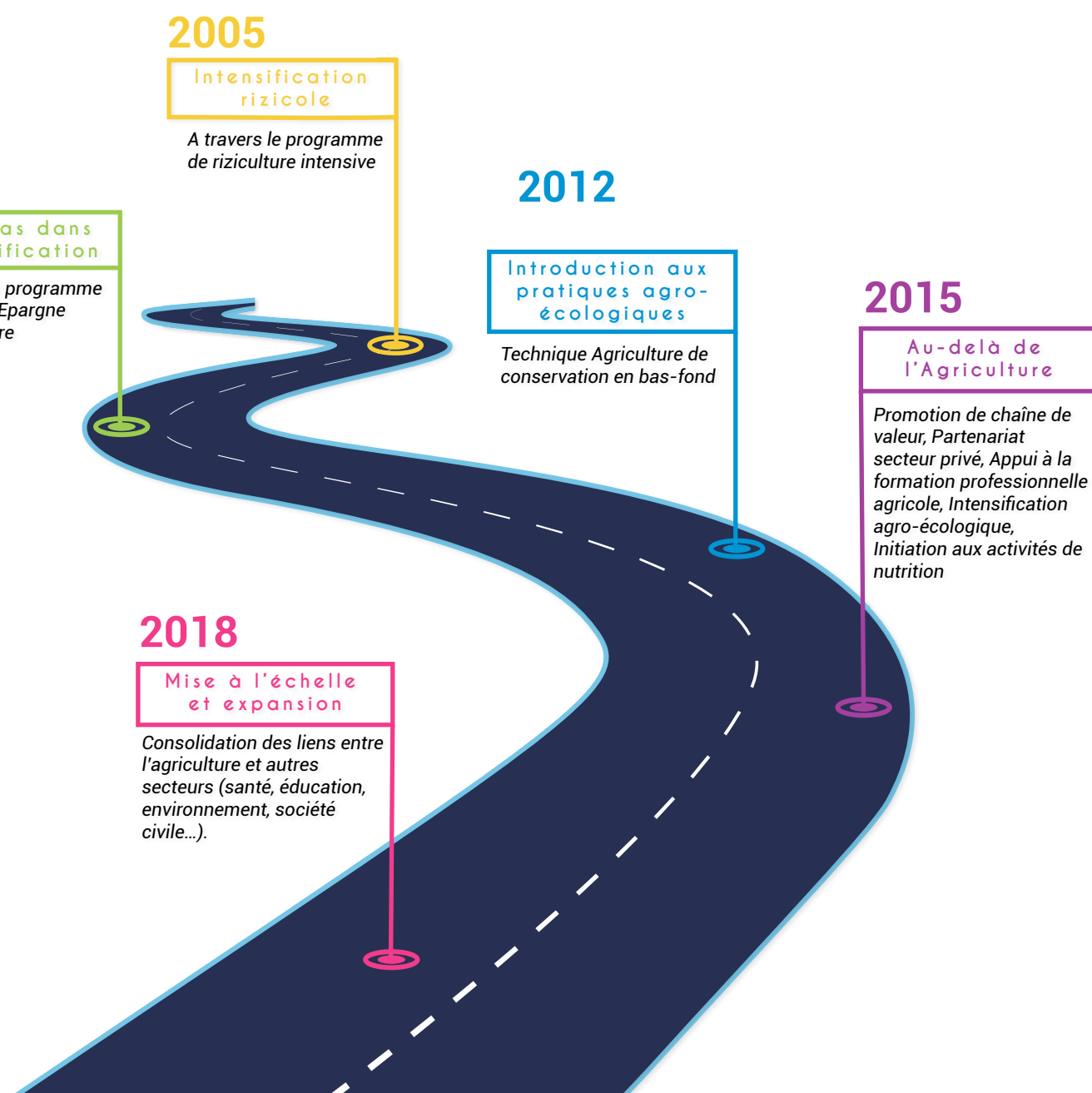
Notre vision

AKF Madagascar aspire à une société dans laquelle les ménages ruraux, femmes, jeunes et enfants afin qu'ils jouissent d'une meilleure qualité de vie, ont un accès équitable aux opportunités et un rôle qui leur permet de pleinement s'épanouir aussi bien sur le plan individuel que collectif.



Organisation de Soutien pour le Développement Rural à Madagascar

Comprendre les activités de l'OSDRM



« La connaissance s'acquiert par l'expérience, tout le reste n'est que de l'information »
Albert Einstein

Stratégie d'intervention

Dans une **approche participative et intégrée**, l'OSDRM appui les communautés locales via la structuration, l'éducation et la formation régulière des paysans dans un but de stimuler les paysans à découvrir, s'échanger, expérimenter, innover, analyser et **apprendre par les pratiques**.

La stratégie de l'OSDRM encourage également une **approche inclusive** qui valorise le genre, l'équité et la vulnérabilité.

En vue d'optimiser les impacts positifs sur la vie des paysans, L'OSDRM offre des solutions **simples, accessibles et répliquables** visant l'autonomie.





Les innovations clés de l'OSDRM

- I- Créer les Groupes d'Épargne Communautaire (GEC)
- II- Surmonter l'insécurité alimentaire
- III- Améliorer les sources de revenus
- IV- Faire face au changement climatique

I- Créer les Groupes d'Épargne Communautaire

Les Groupes d'Épargne Communautaire comme base

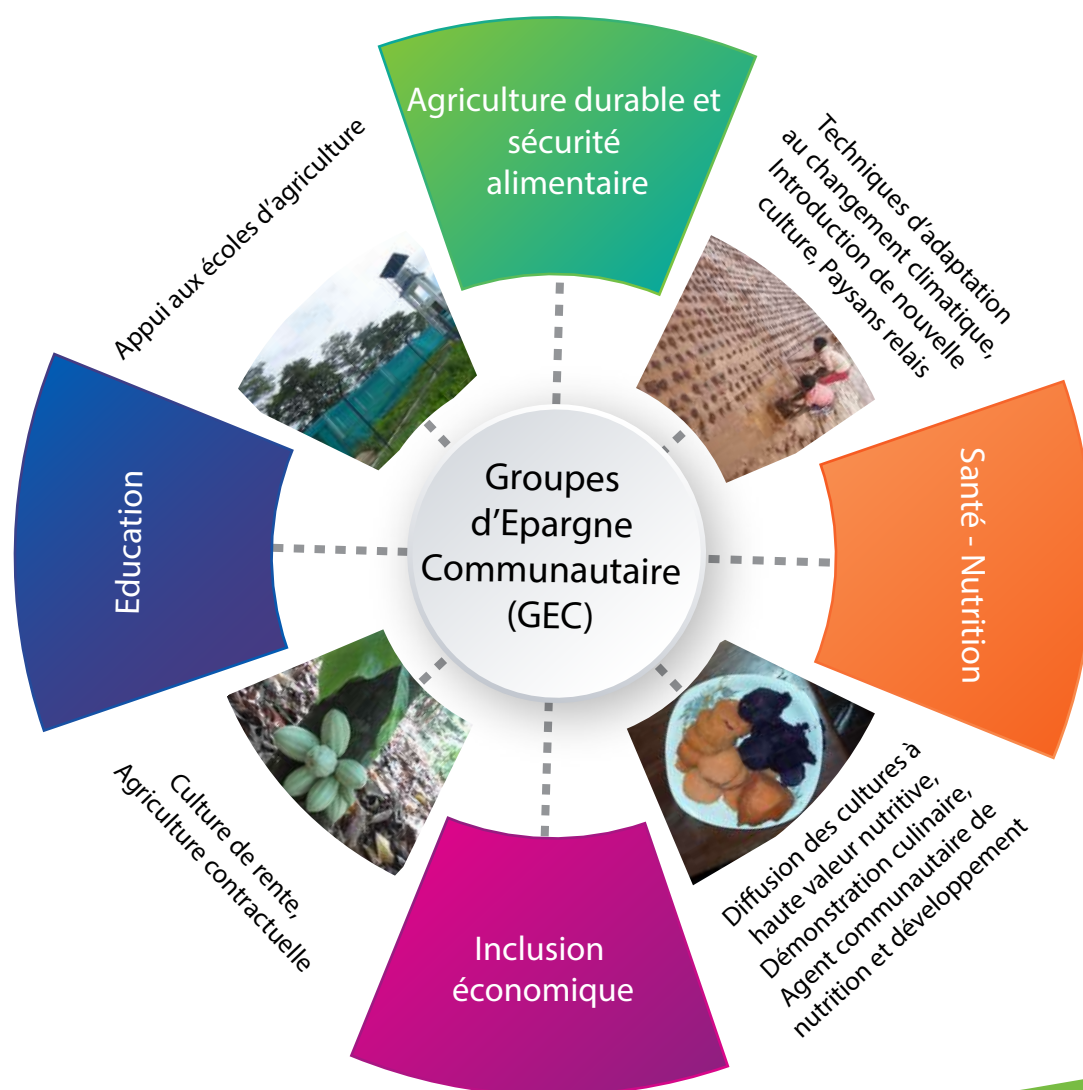
Les années d'expérience de l'OSDRM lui ont permis de mieux connaître ses cibles, ce qu'elles perçoivent comme changements positifs.

Comme stratégie d'incitation et de structuration de ses bénéficiaires, une organisation de base qui est « le Groupe d'Épargne Communautaire » ou GEC est mise en place.

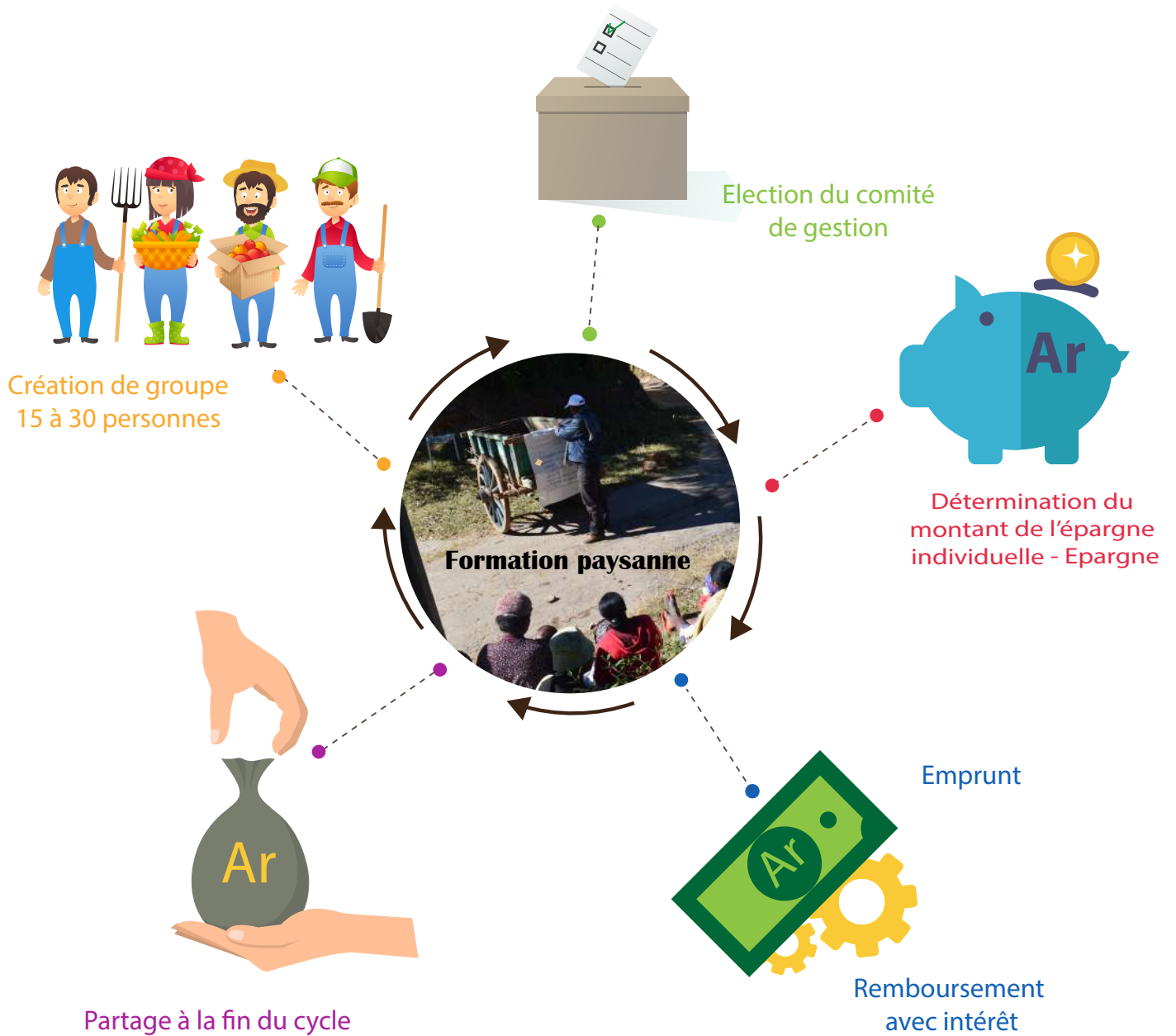
Le GEC, fil conducteur des activités de l'OSDRM et source de cohésion des membres

Les GEC servent de connecteur entre toutes les autres activités promues par l'OSDRM. Mais également, ils assurent la cohésion des membres en constituant une plateforme d'apprentissage mutuelle.

Un GEC rassemblant 15 à 30 membres choisis par eux-mêmes épargnent leur argent sous forme de parts. Ces ressources vont soutenir le groupe dans leurs autres activités.



Le GEC, comment ça marche?





Succès du GEC

La réussite du GEC est constatée en termes d'amélioration de la gestion financière au niveau des groupes mais également au niveau de chaque ménage. En effet, l'éducation financière est inscrite dans le processus de renforcement des capacités des ménages.

Le GEC constitue un terrain d'apprentissage de la constitution d'un capital financier, l'épargne réalisée est utilisée dans les Investissements productifs (achat des matériels et intrants agricoles) et investissements en éducation (fourniture scolaire, droit et écolage des enfants).

Le GEC a également des effets significatifs sur le renforcement de la vie associative des groupes tel que le dynamisme, la confiance et la cohésion des membres.

II-Surmonter l'insécurité alimentaire

Une multitude de solutions face à l'insécurité alimentaire

Pour améliorer l'alimentation des paysans malgaches et réduire la vulnérabilité des paysans en période de soudure, des initiatives de lutte contre l'insécurité alimentaire ont été menées.

L'OSDRM ne se contente pas seulement de la promotion de cultures diversifiées qui peuvent être utilisées comme alimentation et de l'introduction de nouvelles cultures, mais il appuie également les paysans au reboisement alimentaire, aux techniques agricoles favorisant l'association et la rotation culturale, à l'amélioration de la qualité de nutrition en développant un partenariat avec l'Office National de Nutrition sur l'éducation nutritionnelle telle la démonstration culinaire ou encore le partage de livres de recettes.

L'objectif dans ces activités étant la disponibilité des produits alimentaires à tout moment et l'utilisation rationnelle de ces produits disponibles.



III-Améliorer les sources de revenus

Les efforts sur l'amélioration des sources de revenus

Afin d'accroître les revenus des paysans bénéficiaires et de favoriser l'accès au marché des paysans, l'OSDRM soutient l'identification et l'intensification de cultures commerciales prometteuses comme les cultures de rente, principalement le cacao, la culture de plante médicinale telle que l'artémisia, les cultures vivrières comme les variétés de riz parfumé, le blé. L'OSDRM développe également des partenariats avec des acteurs clés du secteur privé via l'agriculture contractuelle.



Liens entre les activités



Impacts des activités

**Un choix diversifié des produits d'alimentation à toute période.
La réduction de la période de soudure de 20%**



**Meilleure production :
quantité et qualité**

**Etat nutritionnel amélioré
surtout des enfants**



**Techniques améliorées
(ex : sélection de fève de cacao)**

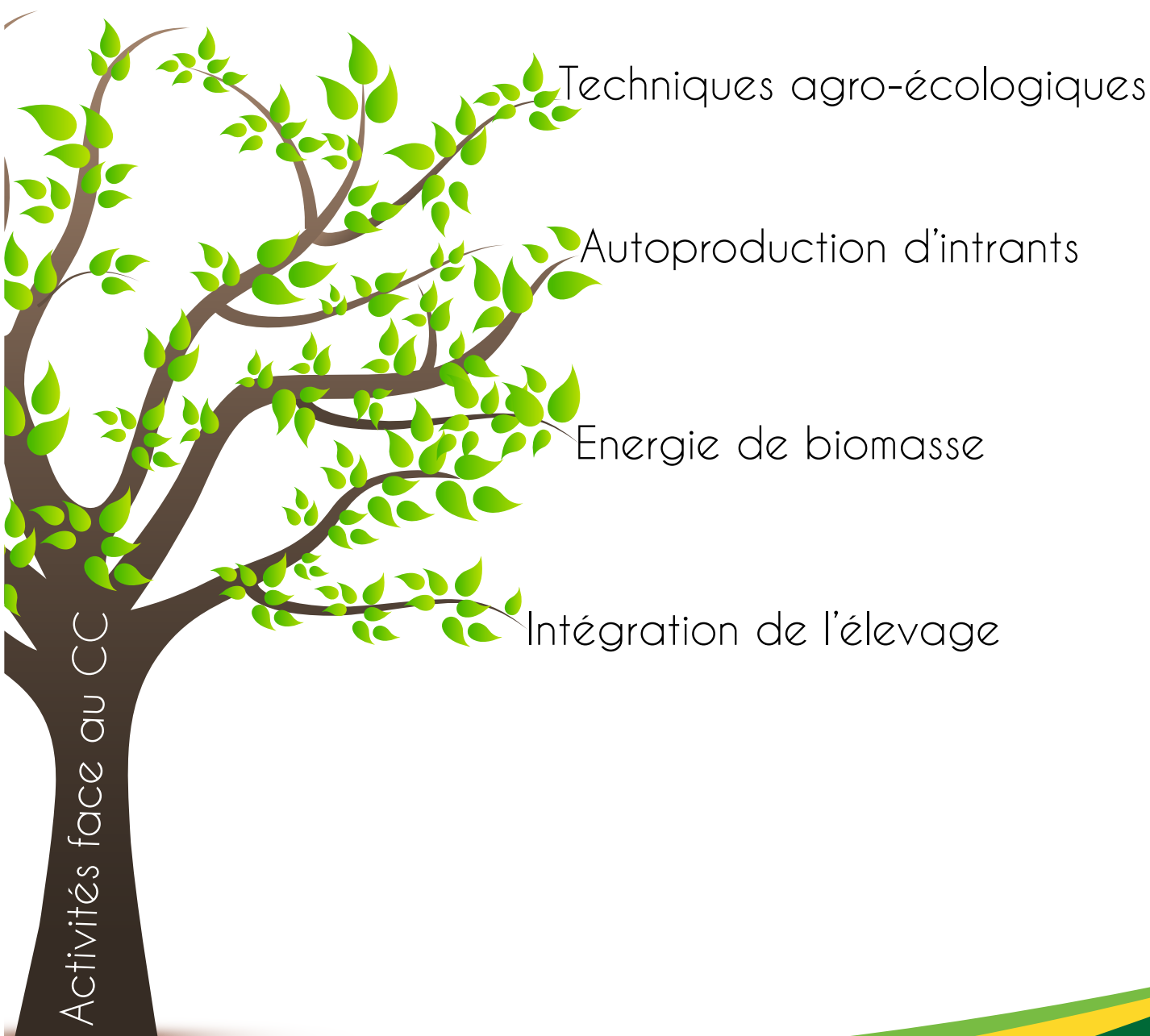
Ouverture de marché



IV- Faire face au changement climatique (CC)

Résilience face au changement climatique

Les agriculteurs malgaches font face à un déclin de la productivité dû à la dégradation du sol et au impact négatif du changement climatique. Concernant ce problème majeur, l'OSDRM a axé ses activités dans la thématique d'adaptation au changement climatique. Pour ce faire, l'OSDRM soutient les paysans sur la promotion des techniques agro-écologiques, l'autoproduction d'intrants, l'utilisation d'énergie de biomasse, l'intégration de l'élevage dans les systèmes d'agriculture.





Techniques agro-écologiques

Plusieurs techniques agro-écologiques sont promues par l'OSDRM pour faire face au changement climatique. Ces techniques visent à protéger le sol contre l'érosion et toutes les autres formes de dégradation, à économiser l'eau et lutter contre les adventices et à mieux s'adapter aux effets du changement climatique tels que la sécheresse, l'inondation. Pour cela, les différentes techniques suivantes sont diffusées : la couverture permanente, le reboisement utile : alimentaire, ombrage et bois d'énergie, l'aménagement antiérosive par installation de plante de couverture et la nouvelle technique de riziculture nommée « Zanatany » qui résiste mieux à la sécheresse. Le principe du « zanatany » se repose sur un semis direct en ligne ou en poquet dans une parcelle en boue, sans lame d'eau en surface au moment de la semi. Cette nouvelle technique a permis la réduction de 60 à 90% de semences. La productivité a doublé voire même triplé (avec une moyenne de 5T/ha) par rapport à la riziculture traditionnelle.



Autoproduction d'intrants

Les bénéficiaires de l'OSDRM sont incités à autoproduire des intrants agricoles. Les techniques de compostage pour l'entretien de la fertilité des sols à moindre coût telle que le compost rapide, le lombricompostage et le Biochar sont encouragés, de même que l'utilisation des pesticides naturelles. Des formations et des pratiques sur terrain au niveau des groupes paysans sont effectués ainsi que des appuis et suivis individuels.



Energie de biomasse

Afin de satisfaire les besoins énergétiques des ménages, utilisés principalement dans la cuisson et éclairage tout en préservant la santé et l'environnement, l'OSDRM avec ses partenaires optent à la diffusion de réservoirs à biogaz familiaux, la création de la filière biogaz alternative au bois de chauffe et la création d'une filière foyers améliorés pérenne via le renforcement des artisans de foyers améliorés et la formation d'entrepreneurs locaux qui commercialisent les foyers.



Intégration de l'élevage

La diffusion de cultures fourragères comme le *Pennisetum purpureum*, *Banagrass* ainsi que la mise en place des étables pilotes sont encouragées afin d'initier les paysans à donner de nouvelles alimentations riche en éléments nutritifs pour leur bétail et d'assurer la disponibilité de fourrages tout au long de l'année. De plus, ces cultures fourragères visent également au maintien de la fertilité du sol et à la protection du sol.

Les fondamentaux dans l'intervention de l'OSDRM

Proximité des paysans

Des résultats significatifs sont constatés auprès des paysans appuyés par l'OSDRM. En tant que fournisseur de solutions pour l'amélioration des conditions de vie des paysans, nous privilégions une étude attentive des besoins de nos cibles, nous veillons à ce que les techniciens de l'OSDRM s'intègrent le mieux possible dans la vie de la communauté locale, nous encourageons les paysans dans l'autoproduction des intrants et utilisations des produits naturels locaux disponibles.

Face à la montée des nombres de paysans touchés par l'OSDRM et dans le but de la pérennisation et extension des activités, une stratégie de diffusion via l'approche agriculteur-agriculteur est promue. Des paysans relais et membres formateurs sont mis en place jouant un rôle d'intermédiaire entre l'OSDRM et les paysans, de porteur et diffuseur de messages et des techniques agricoles.



Bâtir des partenariats solides

De nombreux partenaires techniques et financiers collaborent étroitement avec l'OSDRM actuellement. Et, afin de poursuivre les efforts déployés dans l'amélioration de la qualité de vie des paysans malgaches, Le programme actuel s'articule autour de trois axes prioritaires :

- La mobilisation de fonds et la diversification du portefeuille de donateurs, en vue d'atteindre plus de bénéficiaires grâce à des programmes et projets multisectoriels efficaces.
- La consolidation de notre expertise et savoir-faire actuels notamment dans la mise au point de solutions innovantes, simples, accessibles et efficaces, ayant un impact positif réel sur la qualité de vie des populations rurales.
- L'extension à de nouveaux domaines d'intervention tels que l'environnement, le changement climatique, la santé, l'éducation et la société civile qui sont complémentaires à l'agriculture durable – notre coeur de métier – moyennant des partenariats stratégiques clés et se basant notamment sur l'approche des groupes d'épargne communautaire intégrés.



Organisation de Soutien pour le Développement Rural à Madagascar

Un programme de la FONDATION AGA KHAN

Immeuble APPEL 2^{ème} étage porte droite

Lot II L 111 ED Ankorondrano, Antananarivo 101 - Madagascar

Contact : +261 32 05 822 74 – jj.meunier@akdn.org